

# PSA Ipojuca apoia prefeitura no planejamento da arborização de Tacaimbó

**A** equipe socioambiental do PSA Ipojuca esteve em Tacaimbó, nos dias 15 e 16, para iniciar o diagnóstico do processo de arborização que será realizado em Tacaimbó. A atividade foi iniciada pela Bacia A (Tacaimbó é dividida em duas Bacias – A e B). A equipe percorreu rua por rua fazendo uma análise de quantas árvores já existem no local e do potencial de plantio de novas mudas. Foi identificado que já existem 143 árvores na Bacia A. Além disso, foi distribuído à população um panfleto com informações sobre a importância da arborização e dicas para cuidar de uma muda. O objetivo é estimular a população a se engajar no projeto “Adote uma Árvore”, melhorando a qualidade ambiental da cidade. A próxima etapa será percorrer a Bacia B para finalizar o diagnóstico de arborização de Tacaimbó.

ambiental

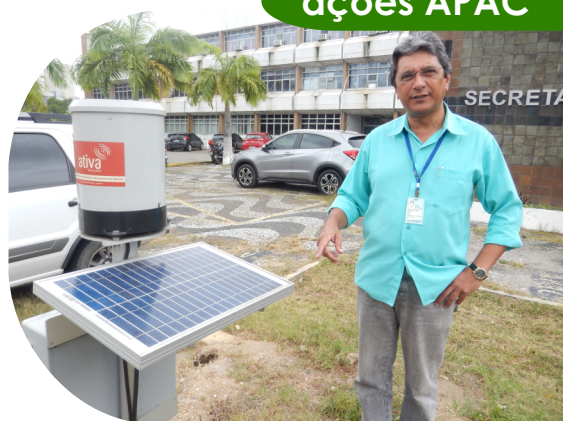


A equipe entregou panfletos informativos à população

## 60% dos Telepluviômetros são instalados em todo o Estado

**C**om recursos do PSA Ipojuca, foram adquiridos 140 telepluviômetros para ampliação e modernização da rede de monitoramento hidrometeorológico da APAC, em Pernambuco. O processo encontra-se em fase de instalação dos equipamentos. Até o final do mês de fevereiro, a previsão é de que 60% das unidades estejam instaladas em vários

ações APAC



Patrício Oliveira é o gerente da APA responsável pelo monitoramento da ação

municípios do Estado. Os telepluviômetros vão fornecer, em tempo real, informações necessárias para a APAC monitorar a previsão de tempo e clima no Estado de Pernambuco. Isso permitirá, ainda, antecipar o conhecimento sobre a ocorrência de eventos meteorológicos e hidrológicos extremos.



Telepluviômetro instalado na cidade de Timbaúba

## saneamento



Área onde será construída a Estação Elevatória

concluída, enquanto que a estação elevatória, iniciada este ano, já está 10% executada. Já foram implantados 2.000 metros de rede coletora. O gestor da obra, Antônio Batista, destaca a importância do trabalho realizado com a população para o bom andamento da obra. “Essa obra tem um cunho diferente, do ponto de vista do meio ambiente, com o saneamento básico, e do ponto de vista da interação com a comunidade”, disse.

## Obra do SES Tacaimbó segue de acordo com o planejamento

A obra do Sistema de Esgotamento Sanitário de Tacaimbó segue avançando em todas as unidades, como previsto no cronograma. A estação de tratamento de esgoto (ETE) já está 80 %

**Antônio  
Batista**



*A filosofia da obra é excelente, pois o social faz o contato e minimiza o transtorno para a população, e nós da engenharia abrimos e fechamos as valas rapidamente*

## DNN apresenta PSA Ipojuca nas reuniões de alinhamento estratégico da Compesa

Nos dias 18, 19 e 22 de fevereiro, a Diretoria de Novos Negócios (DNN) da Compesa está apresentando o PSA Ipojuca a todos os gestores da Companhia na reunião do “Alinhamento Estratégico – Desafios e Oportunidades”. O objetivo é dar conhecimento aos gerentes e coordenadores sobre o planejamento e o andamento das ações do Programa. O primeiro encontro foi realizado na quinta (18) em Gravatá e hoje (19), em Salgueiro. Na próxima segunda (22), será a vez da diretoria realizar a reunião com os colaboradores da Região Metropolitana do Recife (RMR). As reuniões têm o objetivo de apresentar as metas da Companhia para 2016.

## alinhamento



Reunião de Alinhamento Estratégico da Compesa



# MAIS SANEAMENTO MENOS DOENÇAS

**A** epidemia de doenças transmitidas pelo mosquito *Aedes aegypti* acendeu um alerta para o mundo. O mosquito é responsável pela transmissão de doenças como a dengue, a febre chikungunya e o zika vírus, este último relacionado com o grande número de bebês recém-nascidos com microcefalia. Um dos caminhos para erradicar esse problema é o investimento em saneamento, pois o déficit na infraestrutura, como abastecimento de água, esgotamento sanitário e coleta de resíduos sólidos favorecem a proliferação do mosquito e das doenças nas cidades. Dados do Levantamento Rápido do *Aedes aegypti*, divulgados pelo governo federal em novembro de 2015, justificam essa alternativa. No Nordeste, 82% dos depósitos de larvas de mosquito foram encontrados em reservatórios de água, boa parte deles improvisada devido aos problemas de abastecimento. O lixo é o depósito predominante nas regiões Sul (49,2%) e Norte (35,8%). A solução depende dos poderes Federal, Estadual, Municipal e principalmente da conscientização da população, para eliminar os focos de reprodução do mosquito.



## agenda da semana

### Engenharia

**23 a 25/02:** Acompanhamento das atividades do TTS e da Supervisora em Tacaimbó

**25/02:** Viagem à Gravatá para conhecimento do terreno da ETE e elaboração dos estudos definidores da cota de máxima enchente no local

### Jurídico

**25/02:** Abertura das propostas financeiras referentes ao processo Diagnóstico Ambiental da Bacia do Rio Ipojuca

**25/02:** Abertura das propostas técnicas referentes ao processo do Sistema de Gestão Ambiental

## expediente

**Produção, reportagem, edição e diagramação:** Imprensa PSA

**Fotos:** Imprensa PSA

**Direção:** UGP PSA Ipojuca

**Acesso pelo site da Compesa:**

<http://www.compesa.com.br/noticias/psa-ipojuca-divulgacao-e-consulta>

**Envio para:** 700 pessoas